

新北市板橋區 性別圖像

資料期間：106年

新北市板橋區公所編印

中華民國107年8月出版

凡 例

- 一、本書編印之目的，旨在報導本區性別有關議題之統計數據，俾以提供施政考核及釐訂施政計畫之參考。
- 二、本書所列資料來源，係根據本區公所各業務單位編報之公務統計表及本所會計室直接蒐集之資料加以整編而成，其資料來源均分別註明於各表之表下，以利查考。
- 三、本書所列統計數字，以民國97年至 106 年為主；內容包括人口、教育、社會福利、醫療保健、政府服務等五大類。茲為明瞭歷年性別分布情形起見，盡量將時間數列資料予以併入，藉資比較。
- 四、表內所列「年」係指全年動態數字（自 1 月 1 日至 12 月 31 日止），「年底」係指 12 月底靜態數字，有特殊情形者，則指「年度」。
- 六、本書各表所列度量衡單位，一律採用公制，以資劃一，方便比較，其有特殊情形者，均分別予以註明。
- 七、本書所用符號代表意義如下：
 - 「—」符號者表示無數字。
 - 「…」符號者表示數字不詳或尚未產生資料。
 - 「--」符號者表示有數值，但該數值無意義。
 - 「0」符號者表示有數值，但數值不及一單位。
- 八、本書所載資料如有更新數字，均予修正，凡與前期數字不同時，概以本期數字為準。
- 九、本書為本區公所業務單位提供有關資料，始克編成，至感公誼，謹致謝忱，惟統計數字誤漏之處，在所難免，敬請不吝指正。

目 次

壹、人口.....	1
貳、教育.....	7
參、社會福利.....	11
肆、醫療保健.....	17
伍、政府服務.....	20

表 目 次

表 1：板橋區男女人口概況表.....	1
表 2：板橋區原住民男女人口概況表.....	2
表 3：板橋區男女人口年齡概況表.....	3
表 4：板橋區男女婚姻人口概況表.....	4
表 5：板橋區各里男女人口概況表.....	5
表 6：板橋區國小教育人口性別概況表.....	7
表 7：板橋區國中教育人口性別概況表.....	8
表 8：板橋區高中教育人口性別概況表.....	9
表 9：板橋區高職教育人口性別概況表.....	10
表 10：板橋區低收入戶人口性別概況表.....	11
表 11：板橋區中低收入戶人口性別概況圖.....	12
表 12：板橋區中低收入戶年齡分配概況表.....	13
表 13：板橋區身心障礙人口性別分佈概況表.....	14
表 14：板橋區獨居老人性別分佈概況表.....	15
表 15：板橋區主要死因性別分佈概況表.....	16
表 16：板橋區主要癌症死因性別分佈概況表.....	17
表 17：板橋區公所公職人員教育程度性別分佈概況表.....	19
表 18：板橋區公所公職人員年齡分佈概況表.....	20

圖目次

圖 1：板橋區男女人口數圖	1
圖 2：板橋區原住民男女人口數圖	2
圖 3：板橋區老年及幼年人口比例走勢圖	3
圖 4：板橋區男女離婚人口比例走勢圖	4
圖 5：板橋區國小教育人口男女性比例分析圖	7
圖 6：板橋區國中教育人口男女性比例分析圖	8
圖 7：板橋區高中教育人口男女性比例分析圖	9
圖 8：板橋區高職教育人口男女性比例分析圖	10
圖 9：板橋區低收入戶性別分析圖	11
圖 10：板橋區中低收入戶人口性別分析圖	12
圖 11：板橋區中低收入戶年齡分配分析圖	13
圖 12：板橋區身心障礙人口性別分佈分析圖	14
圖 13：板橋區獨居老人性別分佈分析圖	15
圖 14：板橋區主要死因性別分佈圖	16
圖 15：板橋區公所大專以上教育程度公職人員性別分析圖	19
圖 16：板橋區公所公職人員 30-49 歲性比例分析圖	20

壹、人口

1. 人口概況

板橋區年底戶籍登記人口數自 95 年度反轉為女性多於男性；本區 106 年底戶籍登記人口數男性為 269,259 人，女性為 282,221 人，分別較 105 年底減少 615 人 (-0.23%)、190 人 (-0.07%)。

圖 1：板橋區男女人口數圖

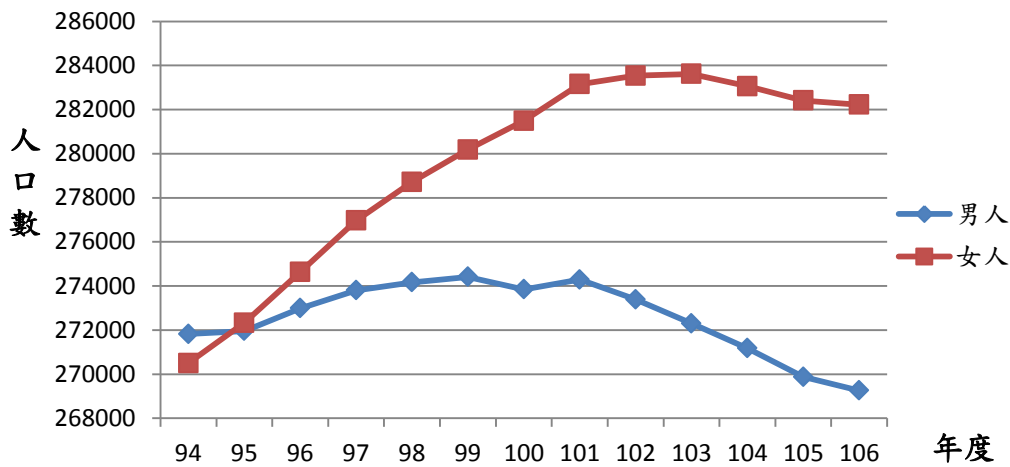


表 1：板橋區男女人口概況表

年度	男人 口數	男人 口年 增數	男人 口 年增率	女人 口數	女人 口年 增數	女人 口 年增率	性比例	總人口 數	人口年 增率
97	273802	814	0.30%	276965	2328	0.85%	98.86	550767	0.57%
98	274166	364	0.13%	278718	1753	0.63%	98.37	552884	0.38%
99	274411	245	0.09%	280185	1467	0.53%	97.94	554596	0.31%
100	273845	-566	-0.21%	281490	1305	0.47%	97.28	555335	0.13%
101	274286	441	0.16%	283154	1664	0.59%	96.87	557440	0.38%
102	273387	-899	-0.33%	283533	379	0.13%	96.42	556920	-0.09%
103	272300	-1087	-0.40%	283614	81	0.03%	96.01	555914	-0.18%
104	271178	-1122	-0.41%	283058	-556	-0.20%	95.80	554236	-0.30%
105	269874	-1304	-0.48%	282411	-647	-0.23%	95.56	552285	-0.35%
106	269259	-615	-0.23%	282221	-190	-0.07%	95.41	551480	-0.15%

資料來源：新北市板橋戶政事務所。

備註：性比例=(男性/女性)*100。

2. 原住民人口概況

板橋區原住民人口數女性約為男性的 1.3 倍；歷年原住民人口數皆為女性多於男性。本區 106 年底戶籍登記原住民人口數男性為 1,844 人，女性為 2,400 人，分別較 105 年底增加 28 人 (1.54%)、38 人 (1.61%)。原住民性比例為 76.83，較 105 年底的 76.88 略低。

圖 2：板橋區原住民男女人口數圖

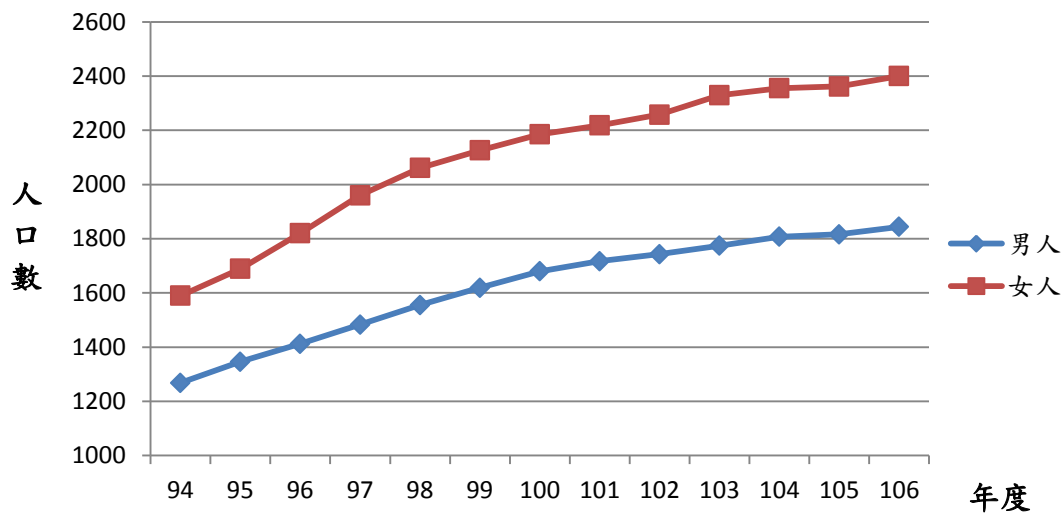


表 2：板橋區原住民男女人口概況表

年度	男人 口數	男人 口年增數	男人 口年增率	女人 口數	女人 口年增數	女人 口年增率	性比 例	總人 口數	人口年 增率
94	1268	77	6.47%	1590	70	4.61%	79.75	2858	5.42%
95	1346	78	6.15%	1689	99	6.23%	79.69	3035	6.19%
96	1412	66	4.90%	1820	131	7.76%	77.58	3232	6.49%
97	1483	71	5.03%	1960	140	7.69%	75.66	3443	6.53%
98	1555	72	4.86%	2061	101	5.15%	75.45	3616	5.02%
99	1619	64	4.12%	2126	65	3.15%	76.15	3745	3.57%
100	1680	61	3.77%	2185	59	2.78%	76.89	3865	3.20%
101	1717	37	2.20%	2218	33	1.51%	77.41	3935	1.81%
102	1743	26	1.51%	2258	40	1.80%	77.19	4001	1.68%
103	1774	31	1.78%	2329	71	3.14%	76.17	4103	2.55%
104	1807	33	1.86%	2355	26	1.12%	76.73	4162	1.44%
105	1816	9	0.50%	2362	7	0.30%	76.88	4178	0.38%
106	1844	28	1.54%	2400	38	1.61%	76.83	4244	1.58%

資料來源：新北市板橋戶政事務所。

備註：性比例=(男性/女性)*100。

3. 人口年齡分配

板橋區男性人口中幼年人口比率高於女性；青壯年人口比率則低於女性；老年人口比率則自 99 年底起反轉為男性較女性低。本區歷年男女幼年人口比率均持續下探且老化指數不斷上升，有人口老化趨勢。

圖 3：板橋區老年及幼年人口比例走勢圖

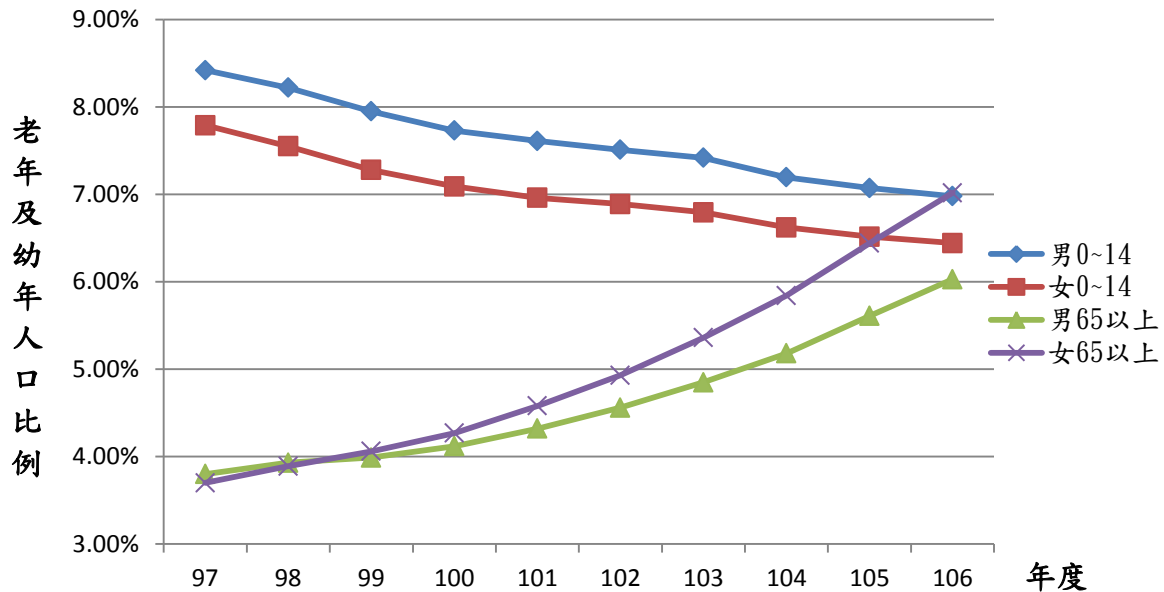


表 3：板橋區男女人口年齡概況表

年度	男					女				
	男0~14	15~64	男65以上	扶養比	老化指數	女0~14	15~64	女65以上	扶養比	老化指數
97	8.42%	37.49%	3.80%	32.60	45.13	7.79%	38.80%	3.70%	29.61	47.50
98	8.22%	37.44%	3.93%	32.45	47.81	7.55%	38.97%	3.89%	29.36	51.52
99	7.95%	37.54%	3.99%	31.81	50.19	7.28%	39.18%	4.06%	28.94	55.77
100	7.73%	37.46%	4.12%	31.63	53.30	7.09%	39.32%	4.27%	28.89	60.23
101	7.61%	37.28%	4.32%	32.00	56.77	6.96%	39.26%	4.58%	29.39	65.80
102	7.51%	37.02%	4.56%	32.60	60.72	6.89%	39.09%	4.93%	30.24	71.55
103	7.42%	36.71%	4.85%	33.42	65.37	6.80%	38.86%	5.36%	31.28	78.89
104	7.20%	36.55%	5.18%	33.87	72.01	6.62%	38.61%	5.84%	32.29	88.21
105	7.07%	36.18%	5.61%	35.05	79.30	6.52%	38.18%	6.44%	33.94	98.86
106	6.98%	35.82%	6.03%	36.32	86.40	6.44%	37.72%	7.02%	35.69	108.92

資料來源：新北市板橋戶政事務所。

備註：性比例=(男性/女性)*100、扶養比=(0~14人口+65以上人口/15~64人口)*100、
老化指數=(65以上人口/0~14人口)*100

4. 婚姻概況

板橋區未婚人口數為男性多於女性；有偶、喪偶與離婚則均以女性居多，喪偶女性約為男性 4.89 倍左右。本區 106 年底離婚人口數男性為 17,902 人，女性為 22,255 人，分別較 105 年底增加 473 人(2.71%)、547 人(2.52%)。15 歲以上喪偶人口數男性為 4,387 人，女性為 21,444 人，分別較 105 年底增加 144 人(3.39%)、425 人(2.02%)，離婚及喪偶比例均逐年攀高。

圖 4：板橋區男女離婚人口比例走勢圖

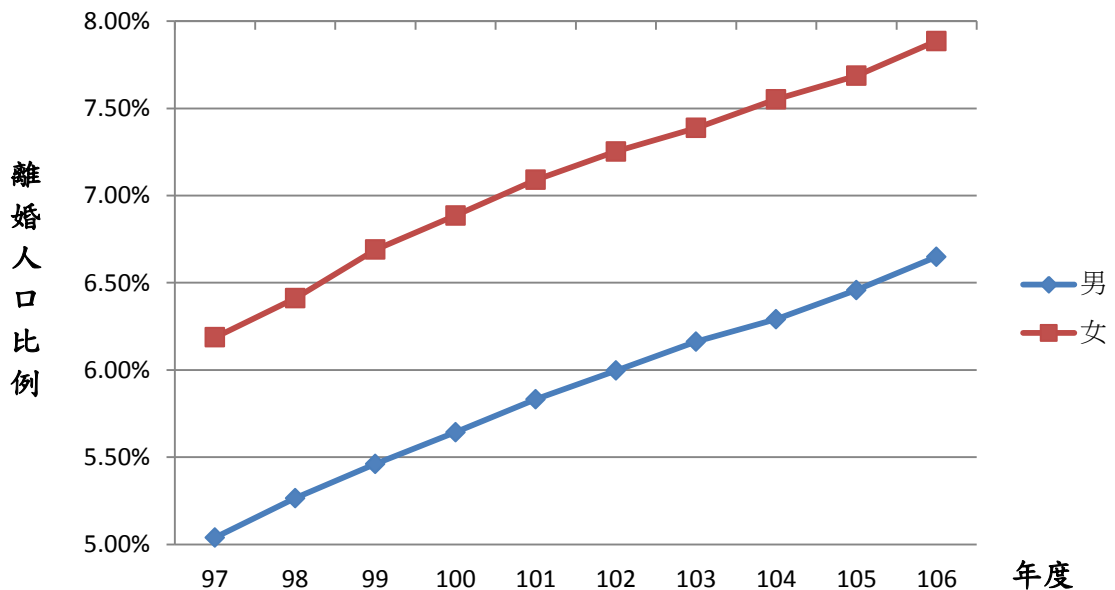


表 4：板橋區男女婚姻人口概況表

年度	男					女				
	合計	未婚	有配偶	離婚	喪偶	合計	未婚	有配偶	離婚	喪偶
97	273802	141627	114931	13798	2446	276965	123906	119495	17136	16428
98	274166	141316	114884	14435	3531	278718	123696	120184	17870	16968
99	274411	140337	115446	14986	3642	280185	122923	120905	18746	17611
100	273845	138370	116278	15453	3744	281490	121707	122281	19382	18120
101	274286	137850	116572	15998	3866	283154	121421	122960	20076	18697
102	273387	136341	116663	16394	3989	283533	120242	123434	20564	19293
103	272300	134790	116671	16781	4058	283614	119016	123780	20952	19866
104	271178	133019	116907	17059	4193	283058	117695	123550	21375	20438
105	269874	131402	116800	17429	4243	282411	116346	123338	21708	21019
106	269259	130229	116741	17902	4387	282221	115550	122972	22255	21444

資料來源：新北市板橋戶政事務所。

5. 各里人口概況

板橋區各里男性相對女性倍數最高為復興里(性比例 156.41)，最低為華江里(性比例 86.64)；各里男女人口差異最高為社後里(男性高於女性 1,034 人)及忠翠里(女性高於男性 625 人)。

表 5：板橋區各里男女人口概況表

里別	男	女	合計	性比例	里別	男	女	合計	性比例
九如里	1,421	1,572	2,993	90.39	浮洲里	2,145	2,053	4,198	104.48
大安里	2,121	2,074	4,195	102.27	留侯里	775	870	1,645	89.08
大豐里	2,398	2,531	4,929	94.75	純翠里	2,775	2,900	5,675	95.69
大觀里	1,920	2,022	3,942	94.96	國光里	1,836	1,965	3,801	93.44
中山里	2,529	2,667	5,196	94.83	國泰里	1,806	2,007	3,813	89.99
中正里	2,199	2,301	4,500	95.57	埤墘里	2,258	2,436	4,694	92.69
五權里	2,196	2,159	4,355	101.71	堂春里	2,269	2,306	4,575	98.40
仁愛里	1,630	1,659	3,289	98.25	崑崙里	5,133	5,359	10,492	95.78
仁翠里	1,456	1,557	3,013	93.51	深丘里	4,521	4,850	9,371	93.22
介壽里	1,518	1,669	3,187	90.95	莒光里	1,484	1,559	3,043	95.19
公館里	2,002	2,064	4,066	97.00	莊敬里	2,163	2,288	4,451	94.54
文化里	1,719	1,812	3,531	94.87	富貴里	1,154	1,241	2,395	92.99
文聖里	1,976	2,070	4,046	95.46	嵐翠里	1,298	1,290	2,588	100.62
文翠里	2,060	2,117	4,177	97.31	復興里	671	429	1,100	156.41
文德里	1,610	1,635	3,245	98.47	景星里	1,700	1,882	3,582	90.33
正泰里	1,529	1,687	3,216	90.63	朝陽里	1,689	1,856	3,545	91.00
民生里	1,102	1,264	2,366	87.18	港尾里	1,440	1,609	3,049	89.50
民安里	1,057	1,156	2,213	91.44	港嘴里	3,096	3,199	6,295	96.78
民族里	2,485	2,679	5,164	92.76	港德里	2,482	2,557	5,039	97.07
民權里	1,358	1,406	2,764	96.59	華中里	2,783	2,765	5,548	100.65
永安里	1,781	1,869	3,650	95.29	華江里	3,625	4,184	7,809	86.64
玉光里	2,671	2,978	5,649	89.69	華東里	3,646	3,871	7,517	94.19
光仁里	1,553	1,558	3,111	99.68	華貴里	1,354	1,448	2,802	93.51
光復里	1,751	1,707	3,458	102.58	華福里	1,072	1,127	2,199	95.12
光華里	1,373	1,404	2,777	97.79	華翠里	1,845	2,000	3,845	92.25
光榮里	1,349	1,321	2,670	102.12	華德里	3,564	3,831	7,395	93.03
吉翠里	1,908	1,979	3,887	96.41	華興里	2,069	2,200	4,269	94.05
成和里	3,424	3,524	6,948	97.16	鄉雲里	1,844	2,019	3,863	91.33
江翠里	2,463	2,500	4,963	98.52	陽明里	1,417	1,482	2,899	95.61
百壽里	1,316	1,436	2,752	91.64	黃石里	568	579	1,147	98.10

里別	男	女	合計	性比例	里別	男	女	合計	性比例
自立里	1,430	1,522	2,952	93.96	新民里	2,262	2,369	4,631	95.48
自強里	2,612	2,764	5,376	94.50	新生里	2,271	2,285	4,556	99.39
西安里	1,390	1,455	2,845	95.53	新埔里	1,047	1,113	2,160	94.07
宏翠里	2,339	2,589	4,928	90.34	新海里	1,894	1,860	3,754	101.83
赤松里	405	426	831	95.07	新翠里	3,915	4,210	8,125	92.99
和平里	1,946	2,210	4,156	88.05	新興里	1,602	1,735	3,337	92.33
居仁里	1,698	1,730	3,428	98.15	溪北里	1,856	1,893	3,749	98.05
幸福里	2,062	2,071	4,133	99.57	溪洲里	3,062	3,232	6,294	94.74
忠誠里	2,062	2,199	4,261	93.77	溪福里	7,489	7,690	15,179	97.39
忠翠里	5,189	5,814	11,003	89.25	溪頭里	3,095	3,171	6,266	97.60
明翠里	2,407	2,540	4,947	94.76	僑中里	2,174	2,207	4,381	98.50
東丘里	2,399	2,532	4,931	94.75	漢生里	2,149	2,279	4,428	94.30
東安里	1,352	1,399	2,751	96.64	滿翠里	1,488	1,592	3,080	93.47
松柏里	1,216	1,207	2,423	100.75	福丘里	2,345	2,706	5,051	86.66
松翠里	1,696	1,810	3,506	93.70	福安里	1,298	1,337	2,635	97.08
社後里	5,074	4,040	9,114	125.59	福星里	1,795	1,938	3,733	92.62
金華里	2,028	2,144	4,172	94.59	福祿里	1,937	2,196	4,133	88.21
長安里	2,424	2,597	5,021	93.34	福壽里	1,683	1,739	3,422	96.78
長壽里	1,456	1,487	2,943	97.92	福翠里	690	688	1,378	100.29
青翠里	1,608	1,500	3,108	107.20	福德里	2,693	2,706	5,399	99.52
信義里	2,180	2,249	4,429	96.93	聚安里	2,827	2,800	5,627	100.96
建國里	1,791	1,923	3,714	93.14	廣新里	1,858	1,930	3,788	96.27
後埔里	1,949	2,001	3,950	97.40	廣福里	2,111	2,215	4,326	95.30
柏翠里	2,025	2,225	4,250	91.01	廣德里	3,446	3,646	7,092	94.51
流芳里	730	837	1,567	87.22	德翠里	3,721	3,899	7,620	95.43
重慶里	4,444	4,656	9,100	95.45	龍安里	1,442	1,530	2,972	94.25
香丘里	1,945	2,049	3,994	94.92	龍翠里	2,559	2,723	5,282	93.98
香社里	2,232	2,230	4,462	100.09	聯翠里	1,791	2,001	3,792	89.51
香雅里	1,309	1,350	2,659	96.96	雙玉里	2,102	2,264	4,366	92.84
埔墘里	3,078	3,383	6,461	90.98	懷翠里	3,075	3,183	6,258	96.61
振義里	2,138	2,243	4,381	95.32	歡園里	692	649	1,341	106.63
振興里	2,255	2,339	4,594	96.41	挹秀里	904	980	1,884	92.24
海山里	4,071	4,463	8,534	91.22	湳興里	2,689	2,932	5,621	91.71

資料來源：新北市板橋戶政事務所。

備註：資料為 106 年底，性比例=(男性/女性)*100。

貳、教育

6. 國小教育

板橋區公私立國小專任教師數以女性占多數；學生數為男性多於女性。本區 106 學年度公私立國小專任教師數男性 497 人，女性 1,545 人，分別較 105 學年度減少 7 人 (1.39%)、2 人 (0.13%)。學生數男性 15,509 女性 14,091 別較 105 度減少 71 人 (0.46%)、195 人 (1.36%)。

圖 5：板橋區國小教育人口男女性比例分析圖

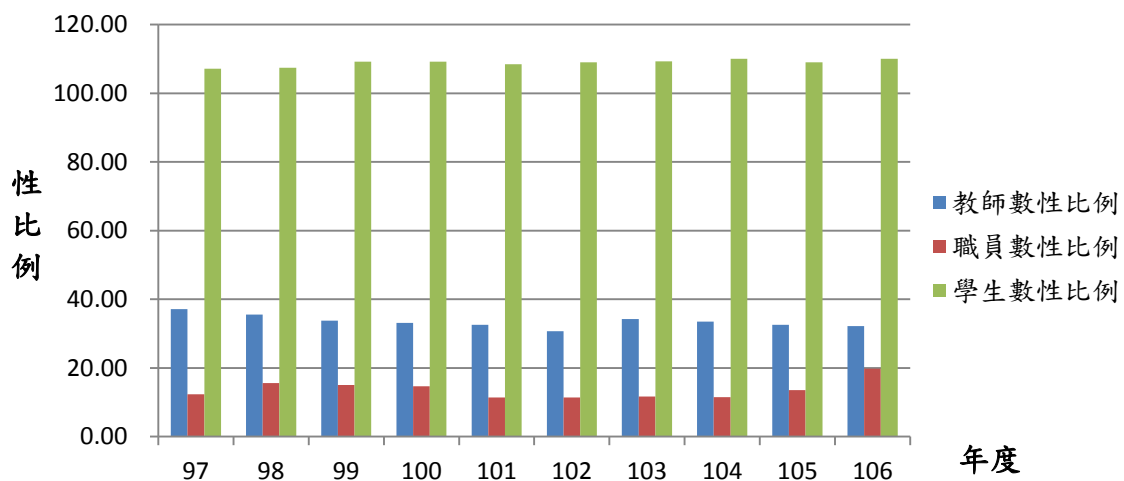


表 6：板橋區國小教育人口性別概況表

年度	教師數			職員數			學生數			生師比
	男	女	教師數性比例	男	女	職員數性比例	男	女	學生數性比例	
97	537	1445	37.16	9	73	12.33	19730	18409	107.18	19.24
98	514	1445	35.57	12	77	15.58	18866	17551	107.49	18.59
99	543	1606	33.81	12	80	15.00	18340	16786	109.26	16.35
100	529	1599	33.08	12	82	14.63	17703	16202	109.26	15.93
101	513	1577	32.53	10	88	11.36	16758	15451	108.46	15.41
102	520	1692	30.73	10	88	11.36	15958	14629	109.08	13.83
103	514	1501	34.24	11	94	11.70	15614	14289	109.27	14.84
104	499	1490	33.49	11	96	11.46	15301	13906	110.03	14.68
105	504	1547	32.58	13	96	13.54	15580	14286	109.06	14.56
106	497	1545	32.17	18	91	19.78	15509	14091	110.06	14.50

資料來源：教育部統計處網站。

備註：性比例=(男性/女性)*100、生師比=(學生數/教師數)。

7. 國中教育

板橋區公私立國中專任教師數以女性占多數；學生數為男性多於女性。本區 106 學年度公私立國中專任教師數男性 263 人，女性 738 人，分別較 105 學年度減少 8 人（-2.95%）、24 人（-3.15%）。學生數男性 8,401 人，女性 7,801 人，分別較 105 學年度減少 392 人（-4.46%）、242 人（-3.01%）。

圖 6：板橋區國中教育人口男女性比例分析圖

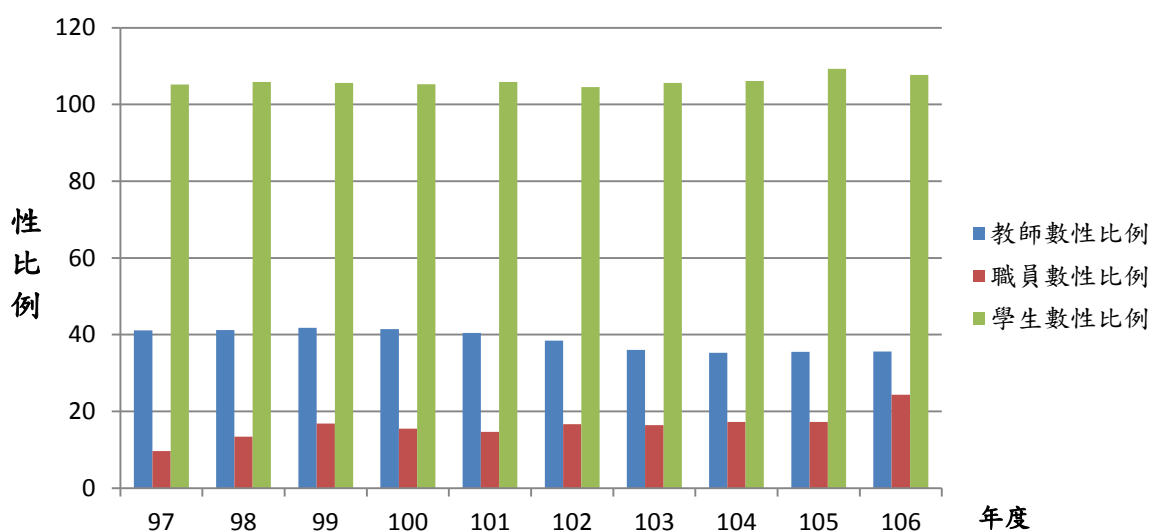


表 7：板橋區國中教育人口性別概況表

年度	教師數			職員數			學生數			生師比
	男	女	教師數性比例	男	女	職員數性比例	男	女	學生數性比例	
97	368	895	41.12	8	83	9.64	13112	12468	105.17	20.25
98	376	912	41.23	11	82	13.41	12861	12149	105.86	19.42
99	382	914	41.79	14	83	16.87	12298	11647	105.59	18.48
100	362	873	41.47	13	84	15.48	11317	10748	105.29	17.87
101	352	870	40.46	12	82	14.63	10959	10347	105.91	17.44
102	319	829	38.48	13	78	16.67	10681	10214	104.57	18.2
103	303	841	36.03	13	79	16.46	10280	9732	105.63	17.49
104	287	814	35.26	14	81	17.28	9470	8923	106.13	16.71
105	271	762	35.56	14	81	17.28	8793	8043	109.32	16.30
106	263	738	35.64	18	74	24.32	8401	7801	107.69	16.19

資料來源：教育部統計處網站。

備註：性比例=(男性/女性)*100、生師比=(學生數/教師數)。

8. 高中教育

高中板橋區公私立高中專任教師數以女性占多數；學生數為男性多於女性。本區 106 學年度公私立高中專任教師數男性 250 人，女性 517 人，分別較 105 學年度男性減少 11 人（4.21%）、女性增加 9 人（1.77%）。學生數男性 3,305 人，女性 3,453 人，分別較 105 學年度男性增加 80 人（2.48%）、女性增加 20 人（0.58%）。

圖 7：板橋區高中教育人口男女性比例分析圖

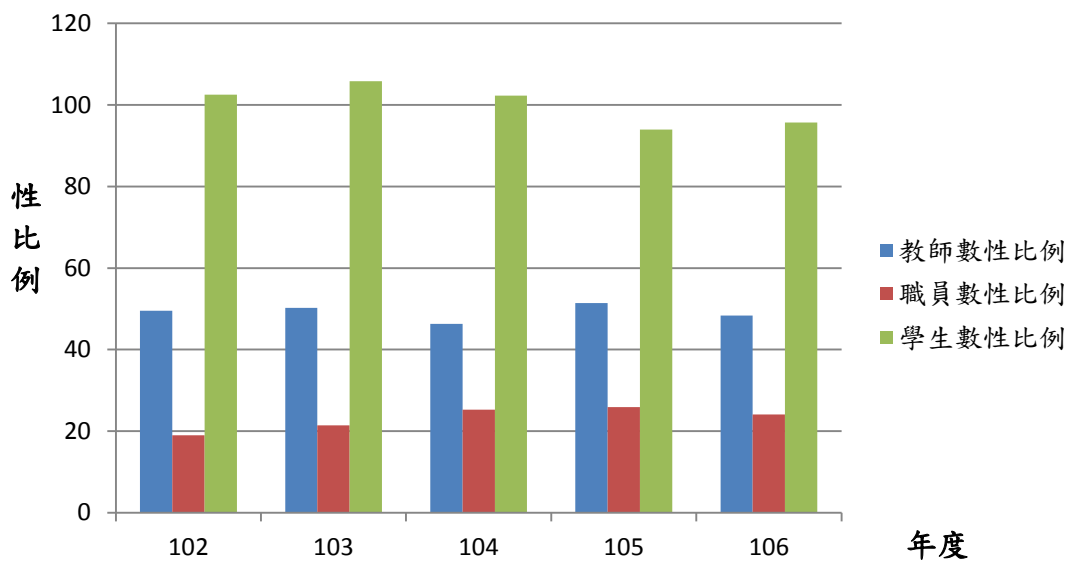


表 8：板橋區高中教育人口性別概況表

年度	教師數			職員數			學生數			生師比
	男	女	教師數性比例	男	女	職員數性比例	男	女	學生數性比例	
102	250	505	49.5	15	79	18.99	3227	3149	102.48	8.45
103	253	504	50.20	18	84	21.43	3226	3048	105.84	8.29
104	241	520	46.35	21	83	25.30	3314	3241	102.25	8.61
105	261	508	51.38	22	85	25.88	3225	3433	93.94	8.66
106	250	517	48.36	20	83	24.10	3305	3453	95.71	8.81

資料來源：教育部統計處網站。

備註：性比例=(男性/女性)*100、生師比=(學生數/教師數)。

9. 高職教育

板橋區公私立高職專任教師數為女性多於男性；學生數則為男性多於女性。本區 106 學年度公私立高職專任教師數男性 30 人，女性 40 人，分別減少 6 人 (-16.67%)、0 人 (0%)。學生數男性 1,330 人，女性 528 人，分別較 105 學年度減少 169 人 (-11.27%) 及 70 人 (-11.71%)。

圖 8：板橋區高職教育人口男女性比例分析圖

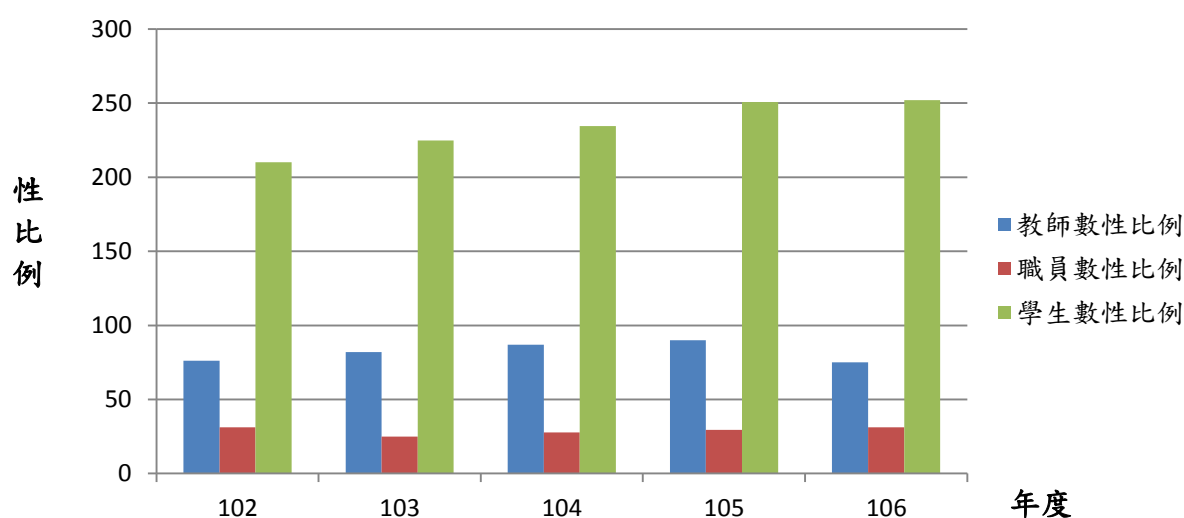


表 9：板橋區高職教育人口性別概況表

年度	教師數			職員數			學生數			生師比
	男	女	教師數性比例	男	女	職員數性比例	男	女	學生數性比例	
102	32	42	76.19	5	16	31.25	1376	655	210.08	27.45
103	32	39	82.05	4	16	25.00	1317	586	224.74	26.80
104	33	38	86.84	5	18	27.78	1534	654	234.56	30.82
105	36	40	90.00	5	17	29.41	1499	598	250.67	27.59
106	30	40	75.00	5	16	31.25	1330	528	251.89	26.54

資料來源：教育部統計處網站。

備註：性比例=(男性/女性)*100、生師比=(學生數/教師數)。

參、社會福利

10. 低收入戶人口

板橋區低收入戶人口數近三年以男性居多，而低收入戶戶長均以男性居多。本區 106 年底低收入戶人口數男性為 1,685 人，女性為 1,572 人，分別較 105 年底減少 350 人 (-17.20%)、減少 371 人 (-19.09%)；低收入戶男性戶長為 968 人，女性為 598 人，分別較 105 年底減少 145 人 (-13.03%)、減少 104 人 (-14.81%)。

圖 9：板橋區低收入戶性別分析圖

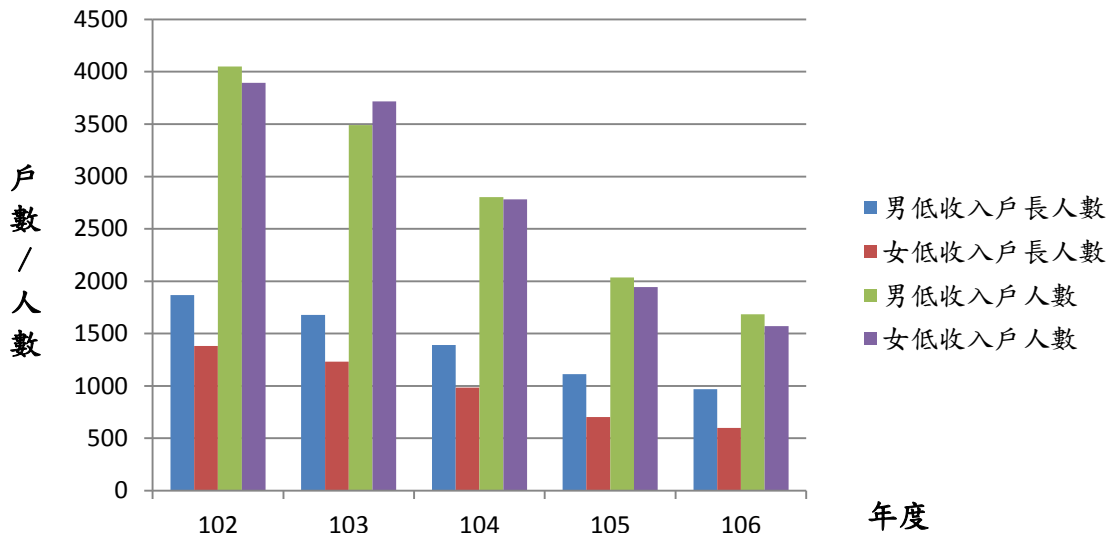


表 10：板橋區低收入戶人口性別概況表

年度	戶長人數				人數			
	計	男低收入戶長人數	女低收入戶長人數	性比例	計	男低收入戶人數	女低收入戶人數	性比例
102	3249	1868	1381	135.26	7944	4050	3894	104.01
103	2909	1677	1232	136.12	7207	3491	3716	93.95
104	2377	1392	985	141.32	5586	2803	2783	100.72
105	1815	1113	702	158.55	3978	2035	1943	104.73
106	1566	968	598	161.87	3257	1685	1572	107.19

資料來源：衛生福利部統計處。

備註：性比例=(男性/女性)*100。

11. 中低收入戶人口

板橋區中低收入戶人口數為女性多於男性，而中低收入戶戶長則以男性居多。本區 106 年底中低收入戶人口數男性為 1,273 人，女性為 1,350 人，分別較 105 年底減少 144 人 (-10.16%)、177 人 (-11.59%)；中低收入戶男性戶長為 535 人，女性為 437 人，分別較 105 年底減少 50 人 (-8.55%)、34 人 (-7.22%)。

圖 10：板橋區中低收入戶人口性別分析圖

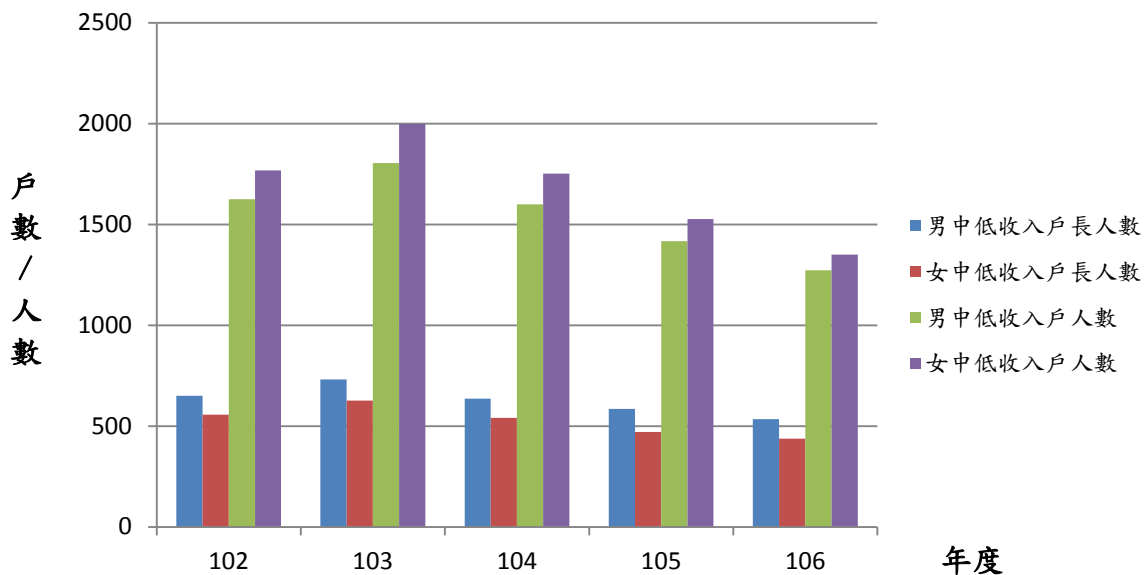


表 11：板橋區中低收入戶人口性別概況圖

年度	戶長人數				人數			
	計	男中低收入戶長人數	女中低收入戶長人數	性比例	計	男中低收入戶人數	女中低收入戶人數	性比例
102	1208	651	557	116.88	3393	1625	1768	91.91
103	1358	731	627	116.59	3803	1804	1999	90.25
104	1176	636	540	117.78	3352	1600	1752	91.32
105	1056	585	471	124.20	2944	1417	1527	92.80
106	972	535	437	122.43	2623	1273	1350	94.30

資料來源：衛生福利部統計處。

備註：性比例=(男性/女性)*100。

12. 中低收入戶年齡分配

板橋區中低收入戶人口數男性在幼年及老年人口比率高於女性；青壯年人口比率則低於女性；中低收入戶男女性人口數均以 18 至 64 歲為最多。

圖 11：板橋區中低收入戶年齡分配分析圖

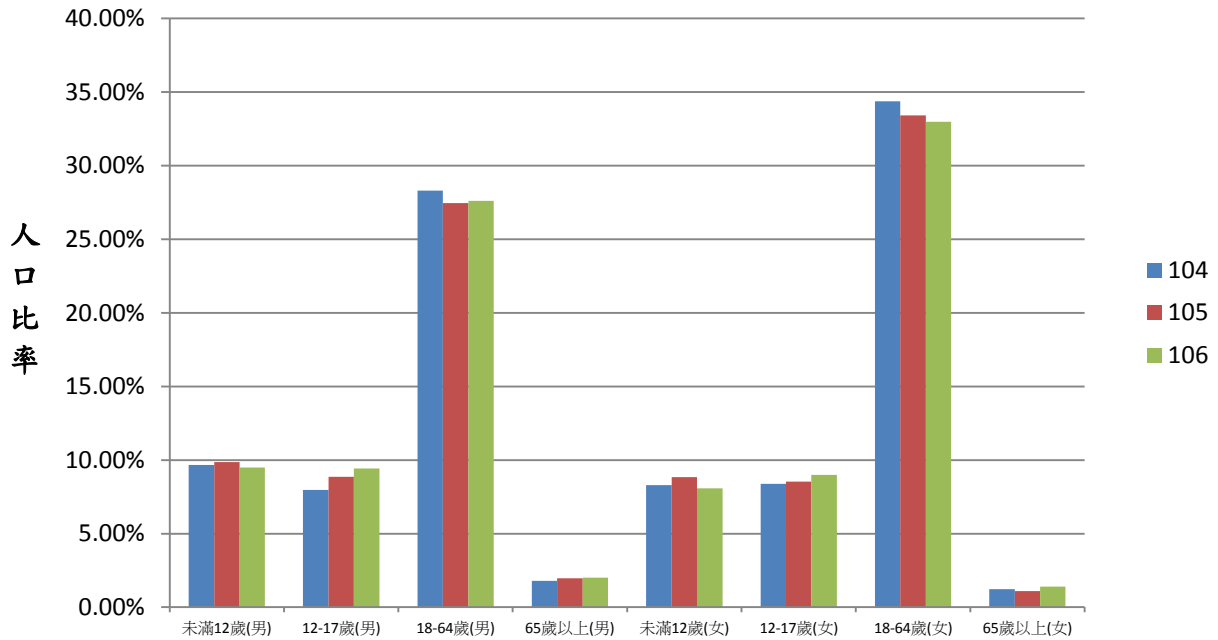


表 12：板橋區中低收入戶年齡分配概況表

年度	男				女			
	未滿 12 歲 (男)	12-17 歲(男)	18-64 歲 (男)	65 歲以上(男)	未滿 12 歲 (女)	12-17 歲 (女)	18-64 歲 (女)	65 歲以上(女)
104	9.67%	7.97%	28.31%	1.79%	8.29%	8.38%	34.37%	1.22%
105	9.85%	8.87%	27.45%	1.97%	8.83%	8.53%	33.42%	1.09%
106	9.49%	9.42%	27.60%	2.02%	8.08%	9.00%	32.98%	1.41%

資料來源：衛生福利部統計處。

13. 身心障礙人口數

板橋區身心障礙人口數各年齡層男性均較女性為多，本區 106 年底身心障礙人口數男性為 13,010 人，女性為 9,623 人，分別較 105 年底增加 78 人 (0.60%)、152 人 (1.60%)。

圖 12：板橋區身心障礙人口性別分佈分析圖

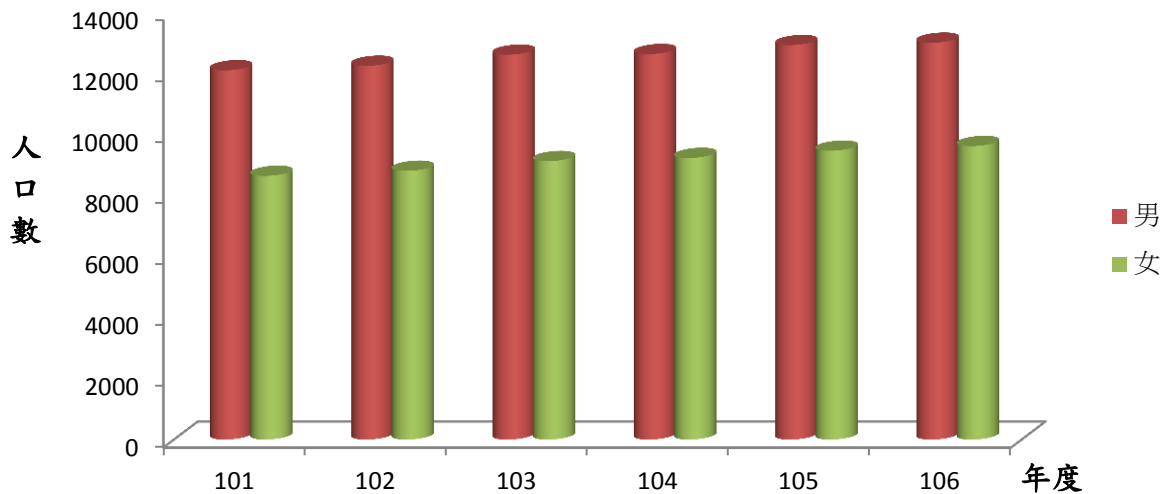


表 13：板橋區身心障礙人口性別分佈概況表

年度	總計	男	女	性比例
101	20755	12108	8647	140.03
102	21067	12255	8812	139.07
103	21747	12618	9129	138.22
104	21872	12639	9233	136.89
105	22403	12932	9471	136.54
106	22633	13010	9623	135.20

資料來源：衛生福利部統計處。

備註：性比例=(男性/女性)*100。

14. 獨居老人人口數

板橋區獨居老人人口數近兩年女性多於男性；本區 106 年底獨居老人人口數男性為 127 人，女性為 194 人，分別較 105 年底減少 14 人(-9.93%)、增加 3 人 (1.57%)。

圖 13：板橋區獨居老人性別分佈分析圖

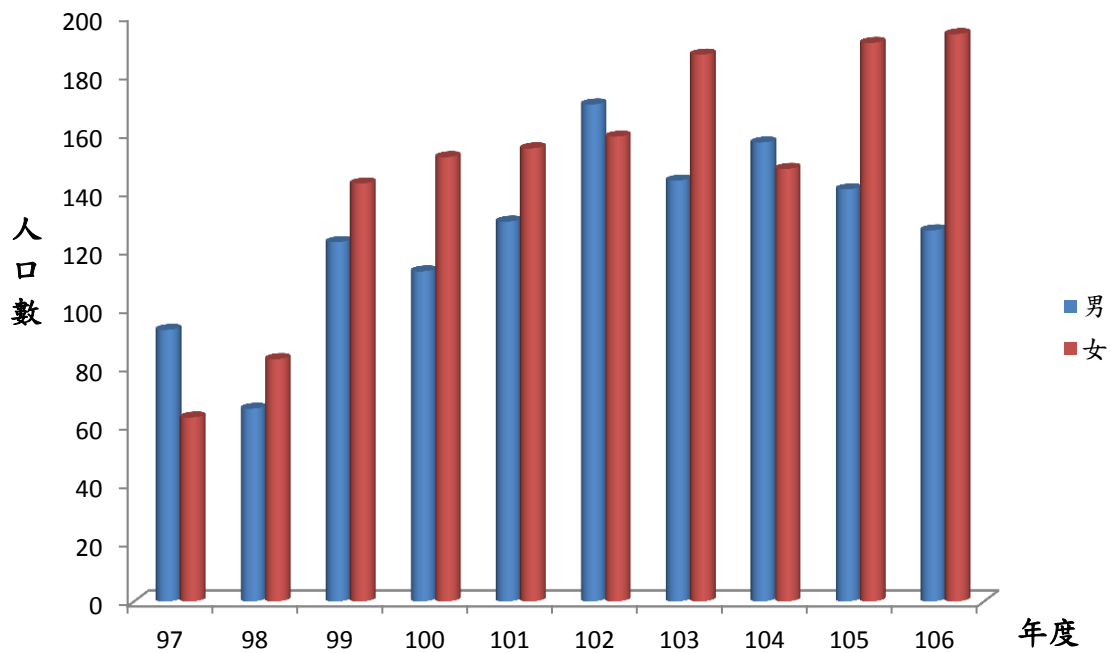


表 14：板橋區獨居老人性別分佈概況表

年度	總計	男	女	性比例
97	156	93	63	148
98	149	66	83	80
99	266	123	143	86
100	265	113	152	74
101	285	130	155	84
102	329	170	159	107
103	331	144	187	77
104	305	157	148	106
105	332	141	191	74
106	321	127	194	65

資料來源：衛生福利部統計處。

備註：性比例=(男性/女性)*100。

肆、醫療保健

15. 死亡人數—主要死因

106年本區男女性死亡原因皆以惡性腫瘤為首，前五大死因中男性死亡人數皆大於女性死亡人數，且因惡性腫瘤死亡人數為第2名心臟疾病的2.39倍。

106年前五大死因為惡性腫瘤、心臟疾病、肺炎、腦血管疾病及糖尿病，其中死於惡性腫瘤男性為545人，女性為382人，人數相比105年減少11人；死於心臟疾病男性為228人，女性為165人，人數相比105年增加25人。以性比例來看，第一名為肺炎149，第二名為惡性腫瘤143。與105年相比，除肺炎和糖尿病之外，其餘死因中男性相對於女性罹患比率皆減少。

圖 14：板橋區主要死因性別分佈圖

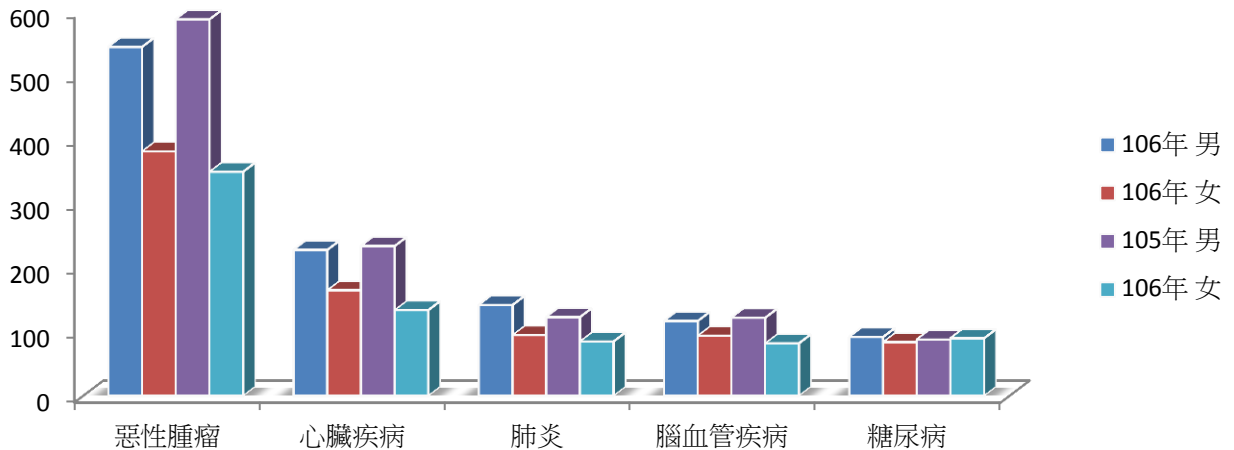


表 15：板橋區主要死因性別分佈概況表

主要死亡原因按性別分									
死因	106年死因順位			106年			105年		
	主要死因	男	女	男	女	性比例	男	女	性比例
惡性腫瘤	1	1	1	545	382	143	588	350	168
心臟疾病	2	2	2	228	165	138	234	134	175
肺炎	3	3	3	142	95	149	123	85	145
腦血管疾病	4	4	4	117	94	124	122	82	149
糖尿病	5	5	5	92	84	110	88	90	98

資料來源：衛生福利部統計處。

備註：性比例=(男性/女性)*100。

16. 死亡人數—主要癌症

板橋區癌症死亡率為男性高於女性；本區 106 年癌症死亡人數中，男性為 545 人，女性為 382 人，性比例為 143；與 105 年相比，男性減少 43 人，女性增加 32 人。近兩年死亡原因皆以氣管、支氣管和肺癌為首，除 106 年女性乳癌之外，死因第二名皆為肝癌。

表 16：板橋區主要癌症死因性別分佈概況表

主要癌症按性別分								
死因順位	106 年				105 年			
	男		女		男		女	
	死因	人數	死因	人數	死因	人數	死因	人數
總計		545		382		588		350
1	氣管、支氣管和肺癌	111	氣管、支氣管和肺癌	72	氣管、支氣管和肺癌	138	氣管、支氣管和肺癌	72
2	肝和肝內膽管癌	95	女性乳癌	63	肝和肝內膽管癌	111	肝和肝內膽管癌	41
3	結腸、直腸和肛門癌	64	肝和肝內膽管癌	51	結腸、直腸和肛門癌	71	女性乳癌	40
4	口腔癌	53	結腸、直腸和肛門癌	40	口腔癌	50	結腸、直腸和肛門癌	36
5	胃癌	30	胰臟癌	19	食道癌	36	胃癌	30
6	食道癌	28	子宮頸及部位未明示子宮癌	16	胃癌	29	胰臟癌	19
7	前列腺(攝護腺)癌	22	胃癌	15	胰臟癌	26	卵巢癌	15
8	非何杰金氏淋巴瘤	17	非何杰金氏淋巴瘤	15	前列腺(攝護腺)癌	23	腦癌	12

9	胰臟癌	15	白血病	11	膀胱癌	17	子宮體癌	11
10	鼻咽癌	12	卵巢癌	9	白血病	15	白血病	10
其他	其他	98	其他	71	其他	72	其他	64

資料來源：衛生福利部統計處。

備註：105年年中人口數計 553,261 人, 男性 270,526 人, 女性 282,735 人。

伍、政府服務

17. 公職人員教育程度

板橋區公所男女性公職人員教育程度均以大專以上程度所占比率最高，本區 106 年男性為 92.59%，女性為 98.10%。其次為高中職程度，男性為 6.17%，女性為 1.90%。近年來大專以上程度為女性多於男性，而高中職程度則為男性多於女性。

圖 15：板橋區公所大專以上教育程度公職人員性別分析圖

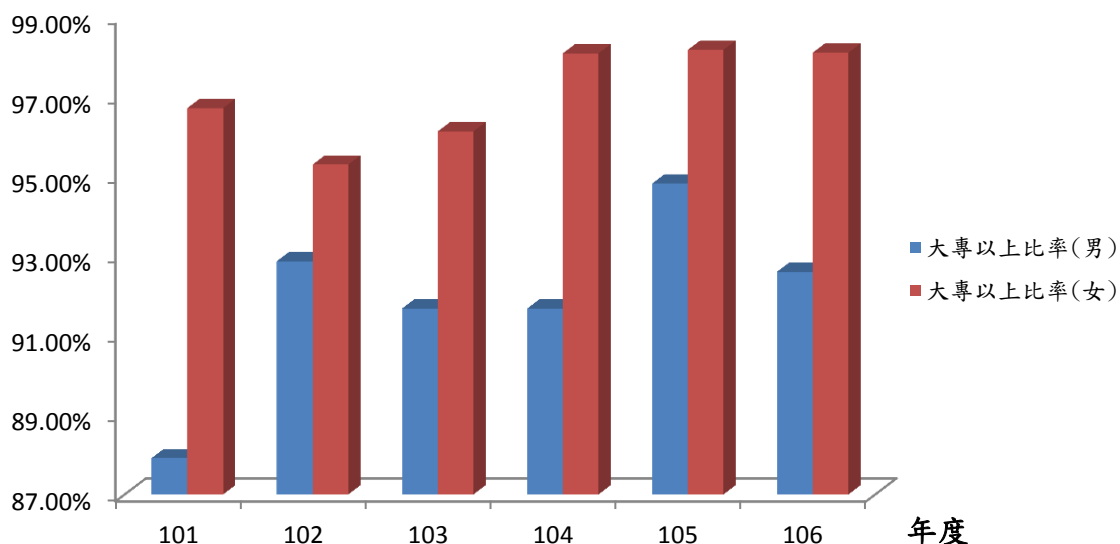


表 17：板橋區公所公職人員教育程度性別分佈概況表

年度	總計	大專以上			高中職			國中以下	
		男	女	性比例	男	女	性比例	男	女
101	182	80	88	91	11	3	367	0	0
102	190	78	101	77	5	5	100	1	0
103	187	77	99	78	6	4	150	1	0
104	188	77	102	75	6	2	300	1	0
105	186	73	107	68	3	2	150	1	0
106	186	75	103	73	5	2	250	1	0

資料來源：新北市板橋區公所人事室。

備註：性比例=(男性/女性)*100。

18. 公職人員年齡

板橋區公所男女性公職人員年齡均以 30 至 49 歲所占比率最高，本區 106 年男性為 50.62%，女性為 60.00%。男性其次為 50 歲以上，所占比率為 32.10%；女性其次亦為 50 歲以上，所占比率為 28.57%，且自 102 年開始女性員工多於男性員工。

圖 16：板橋區公所公職人員 30-49 歲性比例分析圖

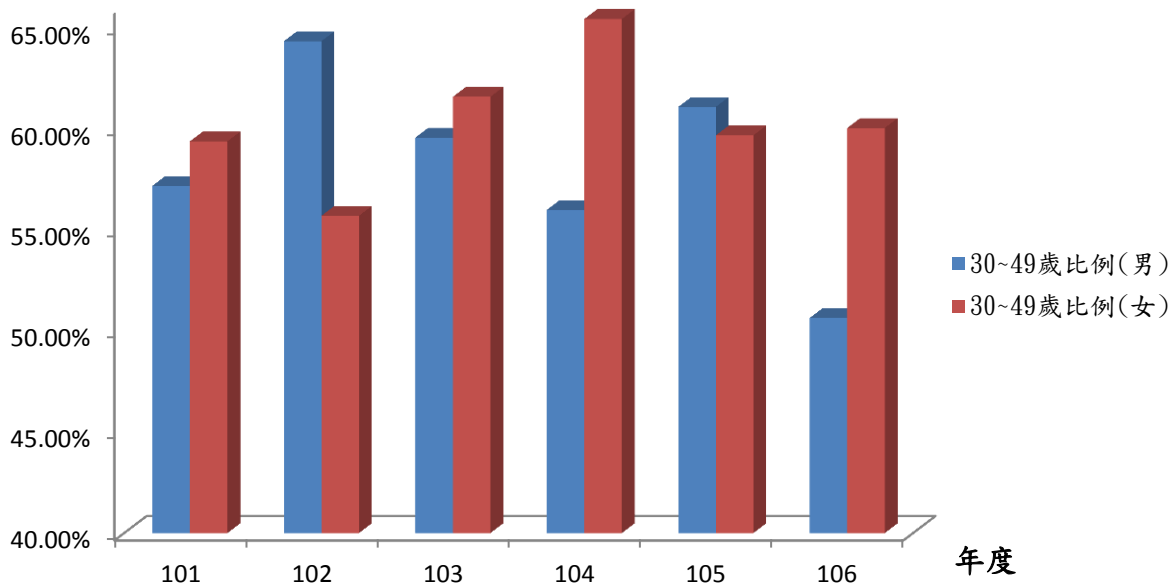


表 18：板橋區公所公職人員年齡分佈概況表

年度	總計	29 歲以下			30~49 歲			50 歲以上		
		男	女	性比例	男	女	性比例	男	女	性比例
101	182	4	9	44	52	54	96	35	28	125
102	190	6	17	35	54	59	92	24	30	80
103	188	8	15	53	50	64	78	26	25	104
104	188	8	13	62	47	68	69	29	23	126
105	186	5	13	38	47	65	72	25	31	81
106	186	14	12	117	41	63	65	26	30	87

資料來源：新北市板橋區公所人事室。

備註：性比例=(男性/女性)*100。

新北市板橋區公所性別圖像

中華民國106年度

編 印：新北市板橋區公所會計室

出 版：新北市板橋區公所

出版日期：中華民國 107 年 8 月